

LAS CHIMENEAS INDUSTRIALES EN ALMANSA

Pascual Clemente López

Almansa ha contado hasta la segunda mitad del siglo XX con seis chimeneas industriales de fábrica de ladrillo, de las cuales en la actualidad sólo se conservan dos ejemplos. Todas ellas pertenecían a antiguas fábricas de cerámica excepto dos de ellas: una de la antigua fábrica de Calzados Coloma, y la otra, de la fábrica de jabones de la familia Rodríguez.

La mayor parte fueron construidas en la primera mitad del siglo XX, siendo la más antigua la de los Coloma del último tercio del XIX¹.

Las chimeneas industriales son los vestigios e hitos de la historia industrial que tuvo este municipio. Estas construcciones humeantes fueron el signo de la productividad, del poder económico y de la industrialización de finales del siglo XIX y principios del XX.

Las chimeneas industriales eran tanto elementos que formaban parte del conjunto fabril como el símbolo de una sociedad dedicada a la industria.

Aparecen con una función específica: evacuar los humos o gases generados por los hornos de las fábricas o máquinas de vapor a la atmósfera. Cuanto más altas, la tirada de gases era mayor. La altura debía ser tal que los gases expulsados no pudieran llegar a afectar a la salubridad de los trabajadores y a la población. Su aparición coincide con la adopción de la caldera de vapor como nueva técnica en los procesos de producción y con el uso del carbón como recurso energético natural².

El material utilizado es el ladrillo cerámico que resiste mejor la acción del calor, siendo también el mejor aislante para su enfriado ya que soportaban unas temperaturas entre los 200 y 300 grados centígrados. La argamasa utilizada para unir los ladrillos se obtenía de la combinación de la arena con la cal y el cemento.

La construcción de la chimenea industrial planteaba unos cálculos que se determinaban con la altura y la sección, en función de los tipos de caldera u horno. La altura total de las chimeneas variaba entre 25 y 30 metros.

¹ Para un mayor conocimiento del tema véase a CLEMENTE LÓPEZ, P. y SÁNCHEZ TOMÁS, C.: *Las chimeneas industriales de la provincia de Albacete*. Instituto de Estudios Albacetenses “Don Juan Manuel”, Albacete, 2006.

² DÍAZ GÓMEZ, C. y GUMÀ ESTEVE, R.: “Patología, diagnóstico y recuperación de chimeneas industriales de fábrica de ladrillo cerámico”. En *Informes de la Construcción*. CSIC, vol. 51, nº 464, Madrid, 1999. pp. 23-39.

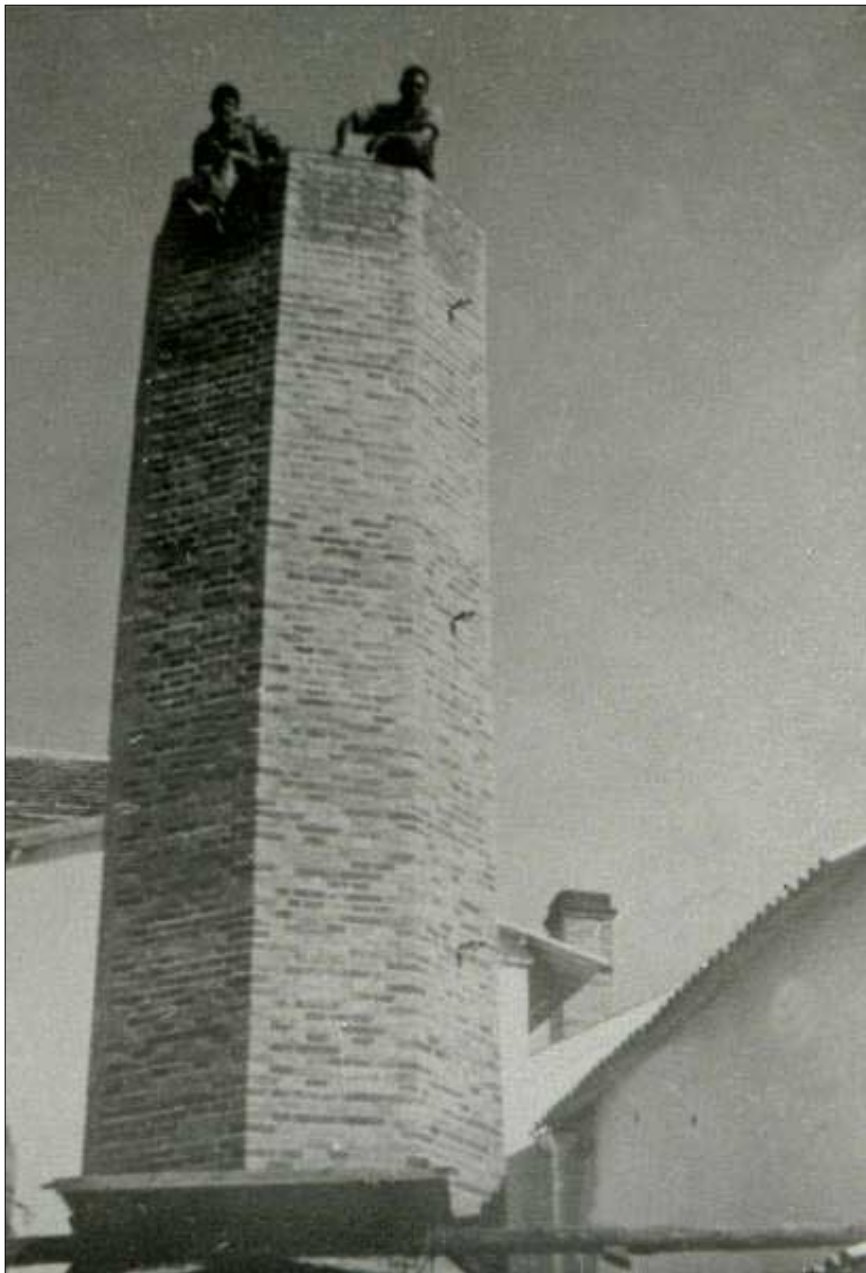
La chimenea industrial tiene una cierta similitud con la columna clásica. Se adopta la división siguiente: a) base o basamento, b) fuste o tubo, c) capitel o remate.

- a) La **base** de la chimenea o también llamado basamento se encuentra en contacto con la tierra. Se clasifica en función de la geometría de su sección, pudiendo ser cuadradas, circulares u octogonales. La base sirve para solucionar la unión del tubo con los conductos de las galerías que van bajo la tierra. Por ellas circulaban los gases y humos que eran emitidos por las máquinas de vapor o calderas para desembocar en el fuste de la chimenea, y seguidamente ser expulsados a la atmósfera. En una de las caras se abre la bocana. En la mayoría de los casos tiene forma de arco de medio punto y era el lugar por donde se accedía al interior de la chimenea.



Fot. 1.- Basamento

- b) El **fuste** o tubo es la parte de la chimenea cuya función era evacuar los gases tóxicos a la atmósfera. Destaca por su esbeltez y verticalidad. Se puede asociar con el fuste de la columna clásica. Hay unos que son de doble pared, la interior de ladrillo refractario separada de una cámara de ventilación de la pared exterior. En el interior del fuste se encuentran los anillos de acero que forman la escalera que lo recorre hasta la salida de humos. También servía para poderla deshollar. Los fustes se clasifican según la forma de su sección horizontal: cuadradas, circulares u octogonales. En Almansa existían chimeneas de fuste circular y octogonal.



Fot. 2.- Fuste

- c) El **capitel** es la parte más cuidada que corona o cierra la chimenea. Tiene una función ornamental además de proteger la parte superior del fuste. Es el elemento que más sufre la erosión del viento y la corrosión química de depósitos de sales. En el capitel se coloca el pararrayos formado por una o varias piezas, que está unido a un cable que recorre todo el fuste hasta el suelo. Era en la decoración de estos capiteles donde el maestro constructor más derrochaba su originalidad y era la firma de cada constructor.



Fot. 3.- Capitel

CHIMENEA INDUSTRIAL DE LA FÁBRICA DE CALZADO COLOMA

El apellido Coloma en Almansa es del todo conocido y se relaciona con una de las fábricas de calzado más importantes que tuvo no sólo esta ciudad, sino España e incluso Europa, hasta el año 1954, en el que quiebra la empresa.

Los fundadores de la fábrica de calzado “*Hijos de Francisco Coloma*” fueron tres hermanos: Aniceto, Herminio y Ernesto, hijos de Francisco Coloma Sáez (1835-1896) y de Belén Martínez Parra (1835-1919).

Pocos datos tenemos sobre la chimenea industrial que vemos en el grabado de la fábrica. Posiblemente se construyera en el último tercio del siglo XIX ya que en la primera mitad del siglo XX no se conservaba.



Fot. 4.- Chimenea industrial

CHIMENEAS INDUSTRIALES DE LA CERÁMICA COLLADO

La *Cerámica Collado* era una sociedad de tipo familiar cuya actividad fue iniciada a principios de siglo XX en unos terrenos ubicados en el paraje llamado “Las Fuentecicas”. De allí surgió el primer nombre comercial *Cerámica Las Fuentes*, regida por Damián Collado Navalón, fundador de dicha empresa. Hacia 1910 se trasladaron a los terrenos de la calle Buen Suceso 113, donde erigieron todo un conjunto fabril acorde a la época. Hasta finales de la década de los treinta del siglo pasado figurarán con el nombre de *Hijos de Damián Collado*. En estos años la producción era artesanal³. A

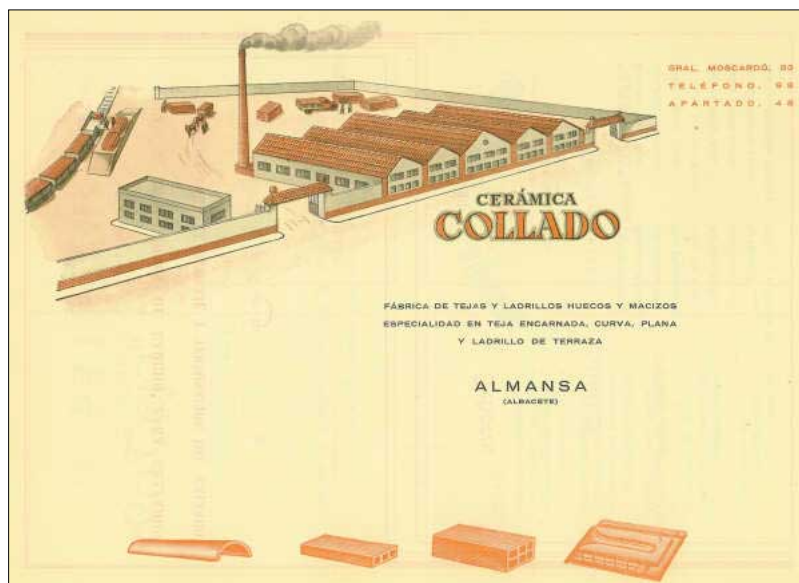
³ Las tierras se traían de las canteras en carros tirados por caballerías. La mezcla de las arcillas con el agua se hacía a mano. El barro se obtenía de unas balsas pisándolo como la uva. Luego se rellenaban los moldes de madera para la obtención de la pieza deseada. El secado de las piezas se hacía de forma natural, exponiéndolas a la intemperie. Al utilizar esta forma de secado había una gran dependencia de las condiciones meteorológicas, ya que cuando llovía, nevaban, o helaban, no se podía trabajar, por lo que este tipo de trabajo era de temporada, entre marzo y noviembre, y el resto de los meses se aprovechaba para la limpieza de los barreros y los trabajos de mantenimiento de todo el conjunto fabril.

principios de 1940 comenzaron con el nombre de Francisco Collado López, *Cerámica Los Damianes*. Fue una época en la que apostaron por nuevas máquinas consiguiendo que la producción fuera mayor. A finales de esta década se instaló un horno de tipo Hoffman que permitió una mayor calidad de los materiales. Será en 1958 cuando se opta por constituir una sociedad anónima bajo la denominación de *Cerámica Collado, S.A* hasta que en 1992 venden la marca comercial y todo el complejo a una empresa francesa. Actualmente se encuentra en funcionamiento en las instalaciones de la Avenida de Madrid, 25.

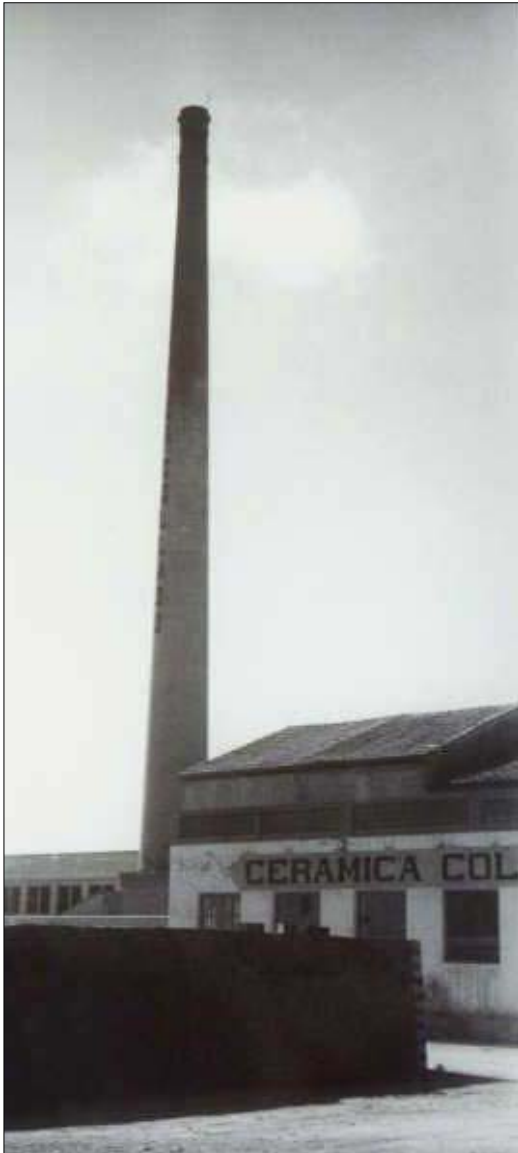
En el antiguo emplazamiento, a ambos lados de la calle Buen Suceso, se erigían los diferentes edificios fabriles, y era allí donde se levantaban las dos chimeneas industriales construidas en el primer tercio del siglo XX. Presentaban una misma tipología y eran similares a la de la calle Hellín que pertenecía a la misma cerámica. Tenían una altura total en torno a unos 30 metros. La base de la chimenea era rectangular con una decoración de ladrillos en la parte superior como moldura. El fuste era circular y disminuía su diámetro conforme ganaba en altura. Se podía leer la siguiente inscripción: “Cerámica Collado”. El capitel tenía una doble moldura con una decoración de ladrillos simulando una rejilla. En la fotografía antigua podemos apreciar que tenía el pararrayos.

En la actualidad no se conservan ninguna de las dos chimeneas. Fueron destruidas en la última década del siglo pasado.

En torno a la segunda mitad del pasado siglo, la cerámica Collado levantó un nuevo conjunto fabril en la zona este de la ciudad que nunca llegó a funcionar. En la actualidad solamente se conserva la chimenea, que ha quedado emplazada en una zona urbanizada de viviendas unifamiliares y un amplio jardín. La chimenea industrial fue construida por Diego López López, maestro albañil de Alcantarilla (Murcia). Tiene una altura de unos 30 metros. Presenta una base rectangular sin decoración en sus cuatro caras. En una de ellas aparece la bocana, que se encuentra tapiada. El fuste es de sección circular disminuyendo su diámetro conforme gana en altura. El capitel es la zona más ornamentada. Tiene forma cilíndrica, consta de un anillo y un collarino realizado de ladrillos dispuestos simétricamente y formando una decoración de rejilla. No tiene el pararrayos. El estado actual de conservación es bueno ya que no presenta ningún tipo de fisuras ni desprendimientos. En la actualidad, la chimenea no se encuentra recogida en el catálogo de edificios protegidos del Ayuntamiento de Almansa.



LAS CHIMENEAS INDUSTRIALES EN ALMANSA
PASCUAL CLEMENTE LÓPEZ



Fot. 5, 6, 7 y 8.- Logotipo y chimeneas industriales

CHIMENEA INDUSTRIAL DE LA FÁBRICA DE JABONES DE LOS RODRÍGUEZ

La antigua fábrica extractora de aceites de orujos, que pertenecía a la familia Rodríguez, se levantaba en el solar de la calle Rambla de La Mancha con la esquina de la Avenida José Rodríguez Ruano. Comenzó a funcionar a principios del siglo XX hasta 1951. Su actividad era la extracción de aceites de orujos con el que se hacían los jabones y las glicerinas.

El constructor de la antigua chimenea industrial de ladrillo, hoy destruida, fue Sebastián Hernández Parra, conocido por el apodo de “El Pelusa”

El edificio que rodeaba la chimenea tenía dos alturas más las cámaras. El primer piso era una combinación de vanos rectangulares con balconadas. Posiblemente todo este conjunto fueran casas particulares que fueron reutilizadas como fábrica. La chimenea se levantaba en uno de los patios interiores del edificio. Presentaba una gran base de sección cuadrada muy estilizada, que superaba la altura del tejado del edificio. La cornisa estaba decorada con la típica ornamentación de ladrillos dispuestos en sección horizontal y vertical. El fuste era de sección octogonal y disminuía su diámetro conforme ganaba altura. El capitel no tenía ninguna decoración, tan sólo los dobles anillados que decoraban la zona superior.

En la imagen conservada podemos apreciar que tenía el pararrayos y el cable que recorría el fuste. Tanto la chimenea como el resto de la fábrica fue destruida en torno a la década de 1970. En este lugar se levantaron nuevas viviendas, desapareciendo otro ejemplo de patrimonio industrial.



Fot. 9.- Chimenea industrial

CHIMENEA INDUSTRIAL DE LA BODEGA COLOMER FERRI

En la zona norte de Almansa, junto a la estación de Ferrocarril, se levanta una antigua fábrica de aguardientes compuestos, cuyo propietario fue Colomer Ferri. En 1901 compró la fábrica de alcohol de Vizcaíno Hermanos situada en la calle del Muelle, 8.

En la actualidad se conserva la antigua chimenea industrial que sobresale del tejado de uno de los edificios fabriles. Presenta una base de sección cuadrada no vista desde el exterior, con un fuste octogonal que disminuye su diámetro conforme gana en altura. En una de las caras del octógono se lee la siguiente inscripción: “Colomer Ferri y Compañía” y en la otra, una serie de anillados que en este caso sirven de escalera para acceder a la parte superior de la chimenea. Es el único ejemplo de todos los conservados en la provincia de Albacete donde el acceso es exterior y no interior. El capitel se decora con dobles anillados moldurados, y en la parte superior la acrótera. En la actualidad tiene el pararrayos y el cable, que recorre todo el fuste hasta el suelo.

El estado de conservación es bueno excepto los desprendimientos de ladrillos de la parte superior del capitel. No presenta ninguna inclinación el fuste. La propiedad de todo este conjunto fabril es privada.



Fot. 10 y 11.- Chimenea industrial y logotipo

Como conclusión hay que señalar que las chimeneas industriales de fábrica de ladrillo forman parte del patrimonio industrial almanseño. En algunos casos, es difícil proteger tanto la chimenea como el resto del conjunto fabril pero si queremos contar con estos ejemplos de arquitectura industrial que formaron parte de la industrialización de nuestra ciudad, hay que protegerlas para su estudio y conocimiento. Conforme pasaban los años, hemos visto la progresiva desaparición de estas construcciones industriales. Ni el ayuntamiento ni la población se han concienciado sobre los valores innegables que guardan estos elementos industriales. Hasta la fecha de hoy solamente se ha recuperado un edificio industrial, la antigua fábrica de Calzado “Sendra”, que fue rehabilitada e inaugurada en el 2004 como Espacio Sociocultural denominado “11 de Marzo⁴”.

Esperamos que los dos únicos ejemplos que conservamos de chimeneas industriales de fábrica de ladrillo, sean protegidas y no destruidas como el resto, ya que forman parte de nuestra historia pasada.

⁴ Este nuevo edificio rehabilitado alberga en el piso inferior un centro de mayores y en la planta superior una biblioteca.